

FONTAINE PAJOT POWER 67

# Dans l'esprit d'un yacht

Le plus grand catamaran à moteur au catalogue de Fountaine Pajot porte haut les couleurs du chantier rochelais. Offrant des espaces intérieurs aussi confortables que sophistiqués, ce bateau brille aussi par son comportement en croisière.

Texte Marc Fleury - Photos : Anastasia Karagianni et l'auteur

LONGUEUR  
**19,69 M**



Proposé en option, le hard-top à toit ouvrant offre une protection efficace sur le flybridge, qui s'étend sur pas moins de 32 m<sup>2</sup>.



La simplicité du salon en fait un espace particulièrement réussi. Une cuisine optionnelle peut venir prendre place en haut de la descente.

**ENFIN !** Le mot n'est pas trop fort tant il aura fallu patienter avant de pouvoir essayer le Power 67 de Fountain Pajot. Il faut dire que le chantier rochelais a joué de malchance, le lancement de son plus grand catamaran à moteur ayant coïncidé avec le déferlement de la Covid-19 sur l'Europe en début d'année dernière... Un an plus tard, nous voilà sur les quais de la marina Alimos d'Athènes, où le premier – et pour le moment seul – exemplaire de ce modèle mesurant près de 20 mètres de longueur hors tout est amarré. Pendant la saison, qui s'étend ici d'avril à octobre, le bateau est proposé à la location pour des croisières accompagnées d'un équipage de quatre personnes. Si les catamarans de la gamme Motor Yachts de Fountain Pajot (MY4.S, MY5 et MY6) disposent de carènes spécialement conçues pour le moteur, ce nouveau navire amiral navigue sur des coques empruntées à l'Alegria 67, le plus grand voilier au cata-

Offrant une visibilité panoramique au pilote, le poste de barre bénéficie d'une position privilégiée. Au centre, le plateau en teck joue parfaitement son rôle de vide-poches.

logue du constructeur. Celles-ci ont toutefois été redessinées afin d'optimiser les performances avec deux Volvo D6 développant chacun 480 chevaux. Nous y reviendrons. En mettant pied à bord, nous ne manquons pas d'être interpellés par les dimensions du cockpit. S'étendant sur 36 m<sup>2</sup>, ce lieu de vie à part entière est entièrement abrité par la casquette du flybridge. Il accueille une gigantesque table en teck, autour de laquelle peut s'asseoir une grosse dizaine de personnes. De grandes banquettes arrière et latérales, qui dissimulent de vastes espaces de range-

MOTORISATION  
**2 X 480 CH**

### UN ÉQUIPAGE AUX PETITS DIGNONS



Il est comme cela des essais qui ressemblent à de courtes croisières... Embarquer une matinée à bord de *Christal Mio*, c'est obtenir un aperçu du soin apporté par Theo et son équipe pour recevoir dans des conditions optimales. Le temps d'une navigation au large d'Athènes, la cheffe Emilia est parvenue à surprendre nos papilles tandis que Yoanna et Moises ont été intarissables quand aux meilleurs lieux à découvrir à l'occasion d'une prochaine navigation dans les Cyclades ou les golfes Saronique et Argolique. Après plus d'un an passé derrière la barre, Theo est aujourd'hui le meilleur connaisseur du Power 67, un catamaran qu'il juge parfaitement adapté à un programme de charter.

Professionalisme, disponibilité et gentillesse caractérisent l'équipage de *Christal Mio*.

Theo Maniatakos a été impressionné par le comportement du Power 67 dans des conditions musclées.





Plusieurs configurations sont proposées concernant les aménagements intérieurs. La table s'agrandit pour mettre en place un espace dédié aux repas.

barre assure une vision panoramique au pilote aux côtés d'un plateau vide-poches aussi esthétique que pratique. Les deux tiers avant du fly sont abrités par un T-top disposant d'un grand toit ouvrant, soutenu par de discrètes épontilles. Toujours à l'extérieur, la plateforme avant du Power 67 a été traitée avec un soin tout particulier. On y accède par le biais de larges passavants ou en empruntant la porte située à l'avant de la timonerie. La cabine propriétaire, installée sur tribord à bord de ce modèle, bénéficie également d'un accès direct. Outre de confortables baignades de soleil, les propriétaires peuvent opter pour un jacuzzi, qui pourra être rempli d'eau douce ou salée selon les préférences. Les aménagements intérieurs varient en fonction de la situation de la cuisine. Lorsque celle-ci prend place au niveau du pont principal, comme à bord de la version essayée, elle occupe, avec son îlot central, un large espace sur bâbord. Son très haut niveau d'équipement ne l'em-

ment, offrent d'agréables espaces de relaxation, tandis qu'un meuble a été prévu pour abriter un évier, un réfrigérateur de cockpit et une plancha. Les jupes des deux coques et la plateforme arrière hydraulique permettent également de profiter de la vie au mouillage dans des conditions optimales.

**LE COCKPIT** joue aussi à merveille son rôle de carrefour de circulation. Celui-ci donne facilement accès à la salle des machines, à la passerelle hydraulique ainsi qu'à l'escalier menant au flybridge. Avec ses 32 m<sup>2</sup> de surface, celui-ci n'a rien à envier en matière de confort à son voisin du dessous. Une méridienne et deux grands baignades de soleil jouxtent le salon de pont, conçu pour accueillir huit personnes, tandis qu'un meuble de cuisine optionnel prend place à proximité directe de la trappe de descente. Sur tribord, le poste de



Avec son important îlot central, la cuisine présente un aspect très convivial. Une autre version d'aménagement permet de l'installer au niveau inférieur, pour disposer d'un grand salon. L'épontille rappelle la place du mât à bord de l'Alegria 67.



La lumière naturelle entre généreusement par les quatre côtés. Ouverte, la large baie vitrée offre une circulation facile entre l'intérieur et le cockpit, situés de plain-pied.

## UN INTÉRIEUR CONVIVAL ENTIÈREMENT BAINÉ DE LUMIÈRE NATURELLE

UN PLAN DE PONT  
LARGEMENT TOURNÉ  
VERS LA VIE EN EXTÉRIEUR



(Gauche) Pas moins de dix personnes peuvent s'installer autour de la table. Une cuisine avec plancha peut prendre place à l'arrière.

(Droite) De part et d'autre du cockpit, les deux cabines arrière disposent d'une entrée privée. Au premier plan, la trappe permet d'accéder facilement au moteur.

(Bas) À la fois carrefour de circulation et principal espace de vie, le grand cockpit est entièrement abrité par la casquette du flybridge.



Les deux larges ouvertures de bordé sont situées à bonne hauteur pour offrir une vue sur les flots dans la mastercabin. Notez la présence d'un bureau en enfilade avant d'accéder à la salle de bains.



Grandes ouvertures, connexion Bluetooth, téléviseur escamotable, vastes rangements... Les quatre cabines dédiées aux invités bénéficient d'un haut niveau d'équipement.

► pêche pas d'arborer une allure contemporaine, qui lui permet de s'intégrer sans heurt au design général du bateau. La timonerie, accessible depuis le cockpit en ouvrant une baie coulissante à quatre vantaux, abrite également un agréable espace repas avec une table dépliant, une méri-dienne et une table à carte.

**SOBRE, ÉPURÉ,** le design général se caractérise par les teintes claires du mobilier, qui s'accorde au fil de la journée à la lumière naturelle que les vitrages panoramiques laissent généreusement passer. Notez que lorsque la cuisine se situe dans l'une des coques, un bar et un grand salon prennent place au niveau du pont principal. L'agencement des coques et le nombre de cabines dépendent également du choix des propriétaires. La coque tribord abritait la suite propriétaire sur le modèle de notre essai. Lit king size, grande ouverture de bordé, bureau, téléviseur ►

La suite propriétaire est un véritable appartement privé de 22 m<sup>2</sup>. Derrière le lit, l'escalier offre un accès direct à la plage avant.



Avec ses deux vasques intégrées et son large miroir, la salle de bains de la suite propriétaire est une vraie réussite.

**UN CONFORT EN CABINE DIGNE D'UN VÉRITABLE PETIT YACHT**



Les deux plateformes donnent facilement accès à la grande plage de bain hydraulique, qui permet d'accueillir l'annexe en navigation.

► escamotable, dressing, connexion Wifi et Bluetooth, rien ne manque en matière de confort. Dans la salle de bains, les dimensions de la douche et les toilettes séparées témoignent de l'importance accordée à cet espace privé. Cette suite est accompagnée, à bord de cette version, de quatre cabines doubles. Deux, situées dans la coque bâbord, sont accessibles depuis la timonerie, tandis que deux autres occupent l'arrière du bateau. Leurs entrées respectives s'effectuent depuis le cockpit. Toutes bénéficient d'un haut niveau d'équipement et d'une belle hauteur sous barrots. Précisons que des lits superposés sont aussi proposés.

dide au sud d'Athènes. Avec ce type de conditions – petit clapot, vent faible – le Power 67 atteint une vitesse de 18,3 nœuds en poussant les manettes à fond à près de 3 700 tr/mn. Mais plus que la vitesse de pointe, il nous tarde d'observer la consommation aux différents régimes de croisière du bateau. En adoptant une allure lente, à un peu plus de 10 nœuds, la consommation plafonne à 45 l/h, de quoi parcourir tranquillement près de 800 milles. Et en poussant les gaz aux alentours de 15 nœuds, celle-ci reste maîtrisée à hauteur de 130 l/h. ►

**DEUX CABINES** dédiées aux quatre membres d'équipage occupent les pointes avant. Revenons sur le fly pour évoquer le comportement de ce grand catamaran en navigation. L'été règne déjà en maître sur la Grèce et la mer est splen-

CARBURANT  
**4 000 LITRES**



L'argument déterminant pour choisir l'annexe a été son poids. Celle-ci devait être suffisamment lourde pour demeurer confortable sur des eaux agitées.



Les deux cales moteurs offrent un accès facile à la plupart des éléments techniques comme l'unité de réfrigération dédiée à la climatisation, au milieu sur la photo.



Les aménagements de l'immense pont avant font preuve d'originalité. Le jacuzzi peut être rempli d'eau douce ou salée selon les préférences de chacun. Notez l'accès direct depuis la cabine propriétaire entre les banquettes.

## UN MARCHÉ INTERNATIONAL DE PLUS EN PLUS CONCURRENTIEL

Le marché des grands catamarans à moteurs est animé par deux écoles. La première propose des modèles adaptés de voiliers, à l'instar du Fountaine Pajot Power 67 ou du Lagoon Sixty 7. La seconde est plus proche de l'esprit des motoryachts classiques, comme l'illustrent les Horizon, Aquila et autres Sunreef.

**SUNREEF 70** Venant se glisser entre les Sunreef 60 et 80 au catalogue du constructeur polonais, le 70 suit avec réussite les codes stylistiques maison. Largement personnalisable et baigné de lumière grâce à son vitrage panoramique, le vaste salon a été conçu de façon à communiquer entièrement avec le cockpit arrière. Le quartier équipage et la cuisine peuvent prendre place dans la partie arrière des coques de ce modèle abritant cinq ou six cabines. En fonction des choix des propriétaires, le flybridge peut être équipé d'un jacuzzi, d'un bar et de grands bains de soleil. Un garage peut abriter de nombreux jouets nautiques.

■ Longueur 21,30 m ■ Largeur 11,35 m ■ Tirant d'eau nc  
 ■ Déplacement nc ■ Motorisation 2 x 850 ch ■ Carburant 8 000 l  
 ■ Cabines/couchages 3/6 + 1 ■ Construction Composite ■ Chantier Sunreef Yachts (Pologne) ■ Contact [www.sunreef-yachts.com](http://www.sunreef-yachts.com)



**AQUILA 70** Destiné avant tout au charter et à la location, le plus grand modèle du constructeur sino-américain affiche un fort caractère avec son flybridge semi-couvert et aménagé. Ce modèle affichant plus de 21 mètres de longueur hors tout offre une circulation aisée à l'extérieur et de nombreuses zones distinctes, à l'instar de l'immense plage avant et son grand bain de soleil. À l'intérieur, le carré, composé d'un salon, d'une salle à manger et d'un bar, conduit aux quatre cabines. Dotées d'un rostre à l'étrave, les carènes sont propulsées par des Volvo D13 de 1000 ch permettant au bateau d'atteindre 27 nœuds.

■ Longueur 21,26 m ■ Largeur 8,20 m ■ Tirant d'eau 1,45 m ■ Déplacement 50 t  
 ■ Motorisation 2 x 1000 ch ■ Carburant 4 400 l ■ Cabines/couchages 4/8 + 1  
 ■ Construction Composite ■ Chantier Aquila (Chine/USA) ■ Contact [aquilaboats.com](http://aquilaboats.com)



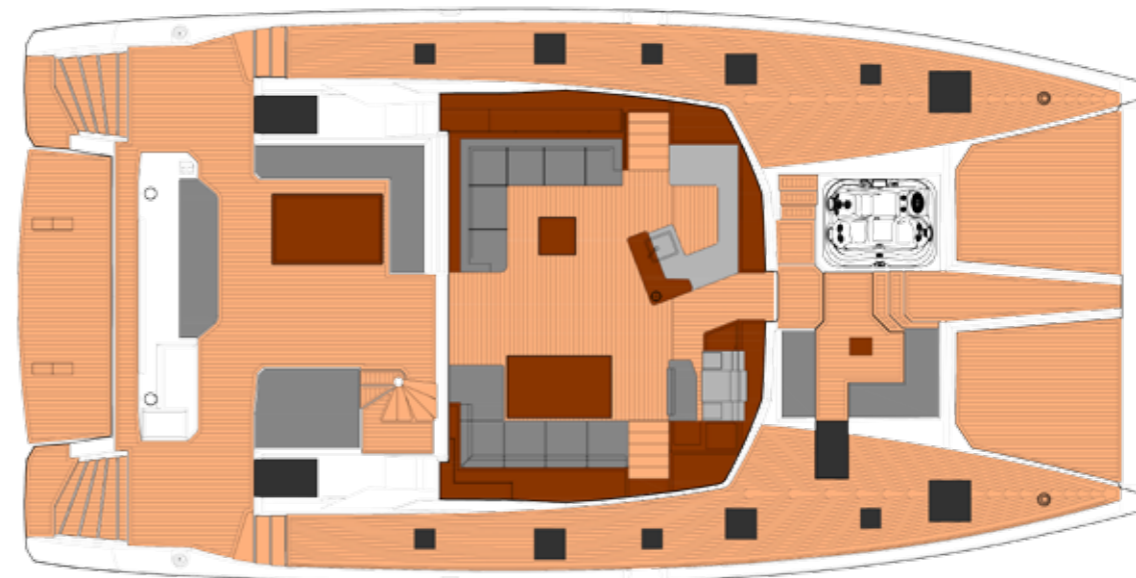
**HORIZON PC 65** Signé du designer sud-africain Angelo Lavranos, le grand frère du PC60 se caractérise notamment par son impressionnante capacité en carburant, qui lui offre une très grande autonomie en croisière. Propulsé par une paire de moteurs Caterpillar C12-9 développant chacun 850 chevaux, l'Horizon PC65 est capable d'atteindre 24 nœuds à plein régime. Stabilité et confort sont les maîtres mots de ce modèle abritant un spacieux salon, une grande cuisine et un bar. Ce modèle abrite un total de quatre cabines.

■ Longueur 20,23 m ■ Largeur 7,47 m ■ Tirant d'eau 1,59 m  
 ■ Déplacement 44,9 t ■ Motorisation 2 x 850 ch ■ Carburant 6 435 l  
 ■ Cabines/couchages 3/6 + 1 ■ Construction Composite ■ Chantier Horizon (Taïwan) ■ Contact [www.horizonpowercatamarans.com](http://www.horizonpowercatamarans.com)

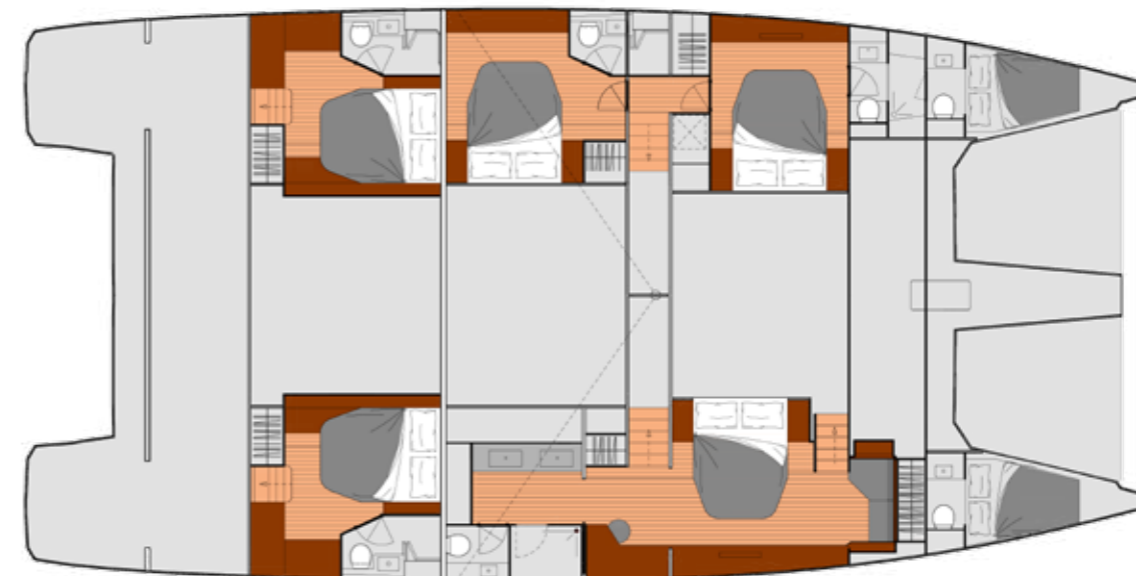


**LAGOON SIXTY 7** Occupant le milieu de gamme des Lagoon à moteurs, ce catamaran signé du duo d'architectes VPLP a été pensé pour les croisières lointaines. De la plage de bain hydraulique à la plage de bain avant en passant par le fly et le cockpit, le plan de pont est largement tourné vers la vie en extérieur. Pouvant accueillir jusqu'à six cabines, l'intérieur est proposé avec plusieurs ambiances au niveau du pont principal. Propulsé par une doublette de Yanmar de 440 chevaux, le bateau atteint 19 nœuds en poussant les manettes de gaz à fond.

■ Longueur 20,15 m ■ Largeur 10 m ■ Tirant d'eau 1,15 m ■ Déplacement 43 t  
 ■ Motorisation 2 x 440 ch ■ Carburant 4 x 1375 ch l ■ Cabines/couchages 4,5,6/8/10/12  
 ■ Construction Composite ■ Chantier CBN-Lagoon (33) ■ Contact [cata-lagoon.com](http://cata-lagoon.com)



Le plan ci-contre présente l'agencement du pont principal lorsque la cuisine prend place dans l'une des coques. Des versions quatre ou cinq cabines sont proposées par le chantier.



► « La faible consommation du bateau est l'un de ses points forts », confirme Theo Maniatakos, le capitaine de *Christal Mio*. « Lorsque nous partons en croisière, généralement vers les Cyclades, nous naviguons la plupart du temps à 17 nœuds de moyenne, en consommant 140 l/h environ ». Et quand vient le moment d'évoquer le comportement du bateau dans des conditions musclées, Théo ne cache pas avoir été impressionné...

**SOUS CES LATITUDES**, où le mettem atteint régulièrement 6 ou 7 Beaufort, le Power 67 n'a jamais été pris en défaut. « Même dans des endroits difficiles comme le détroit de Kafireos, où nous avons eu à affronter des vagues de 4 mètres avec une fréquence de 4/5 secondes, le bateau s'est toujours montré manœuvrable ». Le seul regret de Theo est l'absence de trim. Une amélioration qui sera peut-être apportée sur les modèles à venir. ■

### LE TEST NEPTUNE

Régime (tr/mn)	Vitesse (nœuds)	Conso. (l/h)	Rendement (l/mille)	Autonomie* (milles)
2 200	10,7	45	4,2	762
3 200	15,4	131	8,5	376
3 430	17,4	163	9,4	340
3 690	18,3	186	10,2	314

### CARACTÉRISTIQUES

LONGUEUR	19,69 m
LARGEUR	9,84 m
TIRANT D'EAU	1,15 m
POIDS EN CHARGE	47,3 t
TRANSMISSION	Ligne d'arbre
PUISSANCE MAXIMALE	2 x 480 ch
CARBURANT	4 000 l
EAU	1 050 l
CABINES	4/5/6 + 2 (marins)
CONSTRUCTEUR	Fountaine Pajot (17)
PRIX DE BASE	2 477 740 € HT

\* Avec 20 % de réserve